

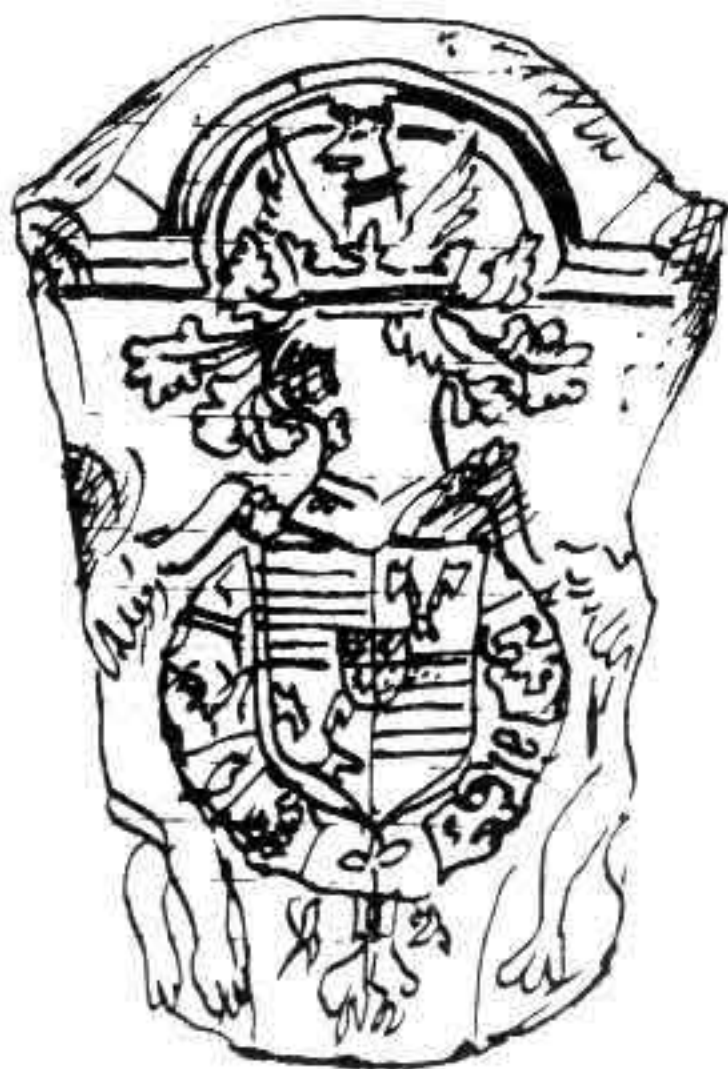
# "L'OFFICE D'ARMES"

BULLETIN DE LIAISON  
du

Cercle héraldique et sigillographique  
des  
**PAYS - BAS FRANÇAIS.**  
(nouvelle série).

## XII.

(Flandre, Artois, Hainaut, Cambrai, Boulogne)



Lécluse (Nord),  
Pierre aux armes d'Antoine de Croÿ.  
(vers 1520)

octobre 2001.  
ISSN. 1621 - 6296

## 1. Chronique :

- Réunion du Bureau le 27 septembre, préparation de l'**Assemblée générale**, Programme de travail 2001 - 2002, perspectives, recrutement, cotisations, élection du bureau.

- "**Héraldique et sigillographie des Pays- Bas français**". Le N° 13 est paru (devises, insignes du XV° siècle, nombreuses illustrations, plus de cent références), le N° 14, marche d'armes de Boulogne (d'après des armoriaux anciens, avec quatre planches en couleur est bientôt disponible, ils complètent ainsi la série pour les **années 2000 et 2001**. Vous pouvez vous les procurer, si cela n'est déjà fait en vous adressant à Monsieur P. Povoas, Mairie de Wasquehal, 1, place Michelet 59290 Wasquehal, en joignant le règlement correspondant à la cotisation annuelle, soit 100 francs ou 15,24 eur.

- **Cotisations** : les membres du Cercle (et ceux qui souhaiteraient adhérer) sont priés d'adresser leur règlement et le cas échéant leur demande d'adhésion au Secrétaire :

D. Delgrange, 40 rue Voltaire, F- 59800 Lille.

Rappelons que la cotisation donne droit à la livraison du Bulletin "L'Office d'Armes (3 par an) et des dossiers (un par an) "Héraldique et sigillographie des Pays- Bas français).

## 2. Publications :

- "**L'Héraldique napoléonienne**", par Philippe Lamarque, préface de Michel Pastoureau, index établi par Michel Popoff. Ouvrage comprenant 2 tomes 176pp. et 584 pp., richement illustré. 3500 écus tous représentés. 2605 fr.. Editions du Gui, Z.A. Les Marais, 74419 Saint - Jorioz.

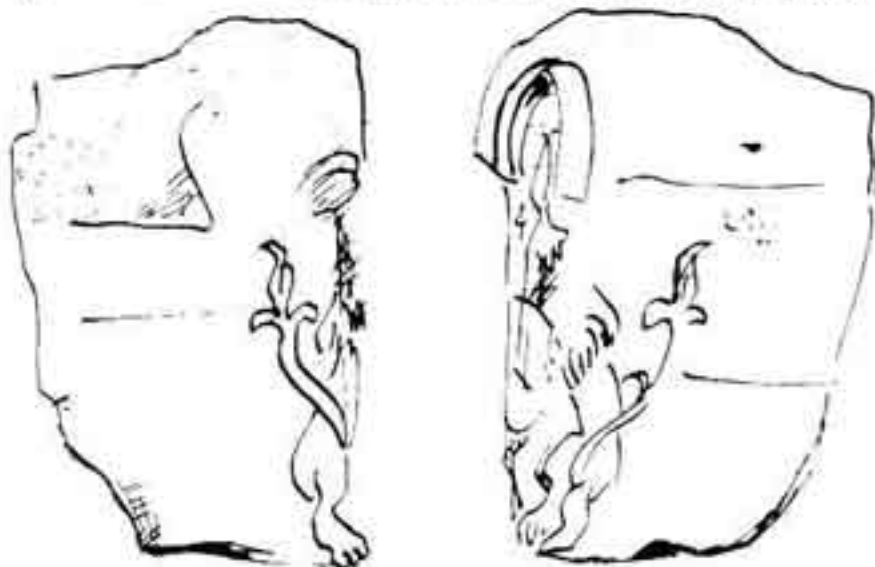
- "**Le grand Armorial équestre de la Toison d'Or**", d'après le manuscrit 4790 de la Bibliothèque de l'Arsenal; un tome de reproduction des planches en couleurs (208 pp.), un autre d'études, par Michel Pastoureau et Michel Popoff. 2 t. en souscription 1690,00 fr.. jusqu'au 30 juin 2001, parution le 30 novembre 2001.

- **Armorial de la Flandre wallonne au XVI° siècle** ou : "Marche de Lille", d'après le manuscrit Godefroy 182. Publié par **François Boniface**. 203 pp., préface de M. Popoff. Reproduction en couleurs d'après photographie des 34 ff. du manuscrit. Les petites omissions faites lors de l'édition de l'armorial par Joseph Van Driesten et Marie Van Parys en 1884 sont rétablies, les tables et les index sont enrichis, chaque personnage est situé, la datation du manuscrit est établie avec plus de précision. 550 fr.. SGHPN, 59139, Wattignies.

A acquérir absolument si ce n'est déjà fait !

- **3. Visite héraldique** du Département du Nord (suite) :

Posée sur le mur, près de la porte d'entrée du groupe scolaire Verlaine à **Lécluse**, une grande pierre, tête de chapiteau ? Aux armes d'**Antoine de Croÿ**, seigneur de Sempy, chevalier de l'Ordre de la Toison d'Or en 1516 (+ 1546), - cf. Fr. Boniface, "Armorial de la Flandre Wallonne", N°35 - Écu écartelé Croÿ - Renty avec Craon - Flandre sur le tout, entouré du collier de l'ordre et tenu par deux lions (têtes bûchées) sommé d'un armet de tournois timbré d'une couronne à trois fleurons portant un cimier : tête de chien coletée dans un vol. La sculpture se prolonge des deux côtés de la pierre, ce qui laisse penser qu'elle pouvait décorer un haut de colonne.



- **4. Sceaux et cachets** sur des documents conservés aux **Archives départementales du Nord**, Lille (suite) :

Empreinte relevée aux Archives départementales, Lille, ADN, B- 3516, pièce 124019, datée de 1462. Il s'agit du cachet de cire rouge de **Guillaume Moisson**, contrôleur de l'artillerie du duc de Bourgogne, posé sur une simple queue de parchemin accompagnant la signature manuscrite.

Cire rouge, diam. 14 mm. Écu portant un chevron accompagné de trois épis, l'écu est surmonté de la lettre "G" rétrograde, de chaque côté, on distingue deux flammes ou fleurons et deux globules, sans légende.



- **5. Matrices de sceaux et cachets** :

Petite pierre gravée, cornaline, travail du XVII<sup>e</sup> siècle, 9 mm. X 7,5 mm. Écu ovale dans un cartouche. Une tour accostée de 4 lys ? ou 4 mouchetures d'hermines ? Au chef chargé d'une aigle à deux têtes. Lettres D. et T. posées en haut. (*mon cabinet*). Je ne suis pas encore parvenu à attribuer un nom à ces armes.



- **6. Auguste Preux**, érudit et collectionneur de sceaux à Douai :

La réunion annuelle des sociétés savantes du Nord de la France qui aura lieu le 28 octobre 2001 à Villeneuve d'Ascq aura pour sujet "les notables". A cette occasion, nos collègues de la Société de Numismatique du Nord de la France souhaitent aborder les rapports entre les notables et les médailles, les collections et l'étude des monnaies et médailles. Suite à une question concernant un de ces "notables", Marc Crucifix nous renseigne sur la figure d'un notable érudit douaisien intéressé par la sigillographie et la numismatique : Auguste Preux ; D. Delgrange, nous signale l'inventaire d'une partie de la collection de matrices de sceaux d'Auguste Preux retrouvé dans un document inédit, une lettre adressée à L. Deschamps de Pas en 1879.

Auguste, Humbert, Philippe, François PREUX est né à Douai le 22 juillet 1822. Magistrat, fils d'un Président de chambre à la Cour d'Appel qui fut révoqué en 1848, il subit comme son père, les soubresauts de la hiérarchie à cette époque effervescente.

Substitut à Moissac, puis à Doullens et Hazebrouck (1854); Substitut du Procureur Général à Douai en 1857; Avocat Général en 1861; Chevalier de la Légion d'Honneur en 1869; Procureur Général à Limoges en 1875, Auguste PREUX considéra comme une disgrâce les derniers postes proposés : Riom, qu'il accepta, Agen, pour lequel il démissionna. En juillet 1878, eut lieu le mariage de sa fille avec le Baron de la Batut. Il possédait de nombreuses collections : matrices de sceaux, jetons, ex - libris, et avait publié en archéologie, publications inachevées. Il fut foudroyé par une attaque cérébrale sur un quai de la Gare du Nord à Paris, alors qu'il s'apprêtait à regagner Douai, ayant accompagné son fils à un examen, le 28 novembre 1879.

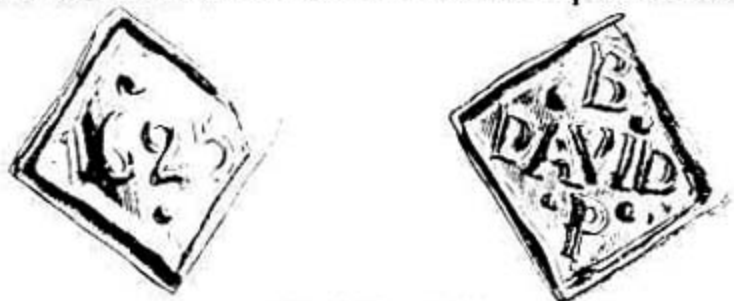
Dans ces circonstances, il est peu probable qu'il ait testé en faveur de la Ville ou de la Société d'Agriculture, dont il était un membre assidu. Comme pour d'autres érudits douaisiens, le dépôt de plusieurs de ses manuscrits à la Bibliothèque Municipale a dû être effectué par sa famille.

Voici quelques manuscrits et documents d'Auguste Preux à la Bibliothèque Municipale de Douai :

- 1483. Généalogie de Créquy (1559 - 1868).
- 1484. Recueil d'épithaphes des églises et couvents de Douai (1859 - 1865).
- 1485. Recueil de généalogies (2 registres).
- 1487. Documents douaisiens.
- 1494. Armorial de l'Ordre de Saint Michel (2 cartons).
- 1499. Collection de sceaux (4 boîtes).
- 1501. Lettres d'archéologues et numismates adressées à A. Preux.
- 1502. Livre de voyage de François de Montmorency.
- 1503. Armorial et blasons d'abbayes du Nord de la France (2 boîtes).
- 1504. Notes et renseignements concernant Douai.
- 1507. Documents généalogiques.

- 6. Auguste Preux, érudit et collectionneur de sceaux à Douai (suite) :

Auguste Preux a publié un article sur des médailles et méreaux dans les "Souvenirs de la Flandre wallonne". Il y signale une curieuse suite de méreaux du XVII<sup>e</sup> siècle dont on discute encore l'origine et dont nous avons trouvé deux exemplaires lors de la vente E. Théodore (Oct 2000).



Dans notre essai de bibliographie de la sigillographie du Nord (Office d'armes, N°12), nous signalions la communication faite par P. Pietresson de Saint Aubin à propos des collections de sceaux du Nord (Bull. Com. Hist. du Nord, 1947, t. XXXVII) qui mentionnait la collection de sceaux d'Auguste Preux, Procureur à la Cour de Douai; grâce à la collaboration amicale de Monsieur. DH, collectionneur à V. , nous avons eu en mains une lettre datée du 5 avril 1879 où **Auguste Preux**, avocat général à Douai fait état à L. Deschamps de Pas de sa collection de 1150 "matrices originales bien authentiques" et où il dresse à l'attention du chercheur audomarois la liste des 52 "sceaux de la collection Preux relatifs à l'Artois". En voici la transcription fidèle avec les appréciations et remarques d'A Preux :

- 1. "S". St Martin hors Aire (XV<sup>e</sup> siècle).
- 2. Sigil: 3 ord. S. fr. ariensis (XVIII<sup>e</sup> s.)
- 3. Albert. ioseph. comte d'arberg. de vallangin. et du. St. Empire. baron d'andre. 1718. (très grand et très beau).
- 4. Sigil. prioir. carm. ardr. (Ardres).
- 5. Cité, un rat (petit sceau du XIV<sup>e</sup> siècle d'Arras, publié par Guesnon, pl. XXX.).
- 6. S' iohis. cl'ici. filiu. radolfi. de. cite (XIV<sup>e</sup> siècle).
- 7. Sigillum domus pavpertatis atrebatensis (publié par Guesnon d'après empreinte fruste).
- 8. Sigillum. S. Vedasti (XVIII<sup>e</sup> siècle, inédit).
- 9. rector. coll. atrebaten. societ. iesu.
- 10. S. Jehanne Cosette (bourgeoise d'Arras).
- 11. Régie générale d'Artois.
- 12. Contreseel du baillage d'Auxy (XV<sup>e</sup> siècle).
- 13. S' Pierre de Bailleul (XV<sup>e</sup> siècle).
- 14. S' b'i. pietri beth. ad. cas. (St Pry de Bethune, XIII<sup>e</sup> ou XIV<sup>e</sup> siècle).
- 15. S' saint Vaast de Bethune (XV<sup>e</sup> siècle).
- 16. S' pierre de Bethune.
- 17. S' iohis filii h'b'ti de Bethune ((XIV<sup>e</sup> siècle, très beau bourgeois d'Arras).
- 18. Sigillum ville bethuniensis ad causas. (XVI<sup>e</sup> siècle).
- 19. S' mikiel de roveri segneur d' Billy. (XIII<sup>e</sup> siècle).
- 20. S' elisabet de billy (XIV<sup>e</sup> siècle).
- 21. S' hugnis pigot mo'achi s'ce berte (XIV<sup>e</sup> siècle, superbe).
- 22. Philipp. Spinola graff. v: Bruay (XVII<sup>e</sup> siècle).
- 23. iehan de Bruay .
- 24. Saiel renart de Cagnicourt.

- 25. *Scel de la baronnie de Courriere (XVIII<sup>o</sup> siècle).*
- 26. *Scel du covvent de l'abaie d'Estrun. 1587.*
- 27. *Iehan de Gaverle (publié par Dancoisne dans son histoire d'Henin).*
- 28. *S' nicolai de give'chi c'lici (courant du XIV<sup>o</sup> siècle).*
- 29. *S' prioris domus Gosnay (XV<sup>o</sup> siècle).*
- 30. *Sigillum domus montis b. mariae (Gosnay, XVIII<sup>o</sup> siècle).*
- 31. *S' iehan de Gouy (XV<sup>o</sup> siècle).*
- 32. *S' curati de Henin (XIV<sup>o</sup> s.).*
- 33. *S' iohis. prbri de Heniniel (XIV<sup>o</sup> s.).*
- 34. *S' pbri. de Houchin (XIV<sup>o</sup> s.).*
- 35. *S' thome de Hudinio cl'ici (Houdain).*
- 36. *Archiers de Lens e' artois (XVI<sup>o</sup> siècle).*
- 37. *S' p. cvrati de ligeiu (Lugy).*
- 38. *S' ricart de marcounele (Marconnelle).*
- 39. *bertra' de Masenguarbe.*
- 40. *S' pieron de Maingoval (XIV<sup>o</sup> aux armes de la famille de Maingoval).*
- 41. *Sigillum curie montis sancti Eligii (très grand, XVI<sup>o</sup> siècle).*
- 42. *Sancta austreberta (Ste Austreberte de Montreuil. Publié dans la Revue de Sphragistique, T. I.)*
- 43. *Sigill. prior. carmeli. monstralensium. (grand et beau).*
- 44. *Scel du prieuré de Pas- en- Arthois. (publié dans le tome IV. de la Revue de Sphragistique).*
- 45. *Sel de la ville de Pont- à- Wendin. (XVIII<sup>o</sup> siècle).*
- 46. *Nicola. le roi S. d: la Pree (XVII<sup>o</sup> siècle).*
- 47. *S' Mikiel de Renti. (XIII<sup>o</sup> siècle, aux trois doloire).*
- 48. *S. g. pri. sci. martini in monte mor'. (XIV<sup>o</sup> s., charmant).*
- 49. *Scel de la vieille chapelle. (XVII<sup>o</sup> siècle, aux armes de Ghistelles).*
- 50. *S' Pierre de vitry (minuscules gothiques).*
- 51. *S' aelis de wignacourt. (XIV<sup>o</sup>, aux 3 fleurs de lys).*
- 52. *S' demisiele ade de Biauxart. (XIV<sup>o</sup> siècle)".*

D. Delgrange

---

Dans le prochain bulletin "Office d'armes ":

- Visite héraldique du département du Nord (suite).
- Hérauts d'armes des ducs de Bourgogne (suite).
- Utilité et difficultés d'une table héraldique du Nord.